

# MONTÁŽNÍ NÁVOD

## POLYKARBONÁTOVÉ DESKY

### KONSTRUKČNÍ ZÁSADY

- Nosná konstrukce musí splňovat statické podmínky. Vzdálenost kroků a podpěrných prvků je závislá na vybraném typu desky a daného zatížení sněhem a větrem v místě montáže.
- Při návrhu maximální šířky desky je z hlediska finančních nákladů a nosnosti vhodné brát v úvahu výrobní šířku desek, která je 2100 mm. Doporučujeme kalkulovat šířku do 1050 mm nebo do 700 mm. V případě plných desek Exell D je výrobní šířka 2050 mm. Doporučujeme volit šířku do 1025 mm nebo do 680 mm. Minimalizuje se tak šířkový odpad z použité desky.
- Investor odpovídá za to, aby stavba neohrožovala osoby, provoz, přilehlé stavby a také, aby splňovala statické podmínky a podmínky zatížení sněhem a větrem v místě montáže. Proto projekt a stavbu nosné konstrukce doporučujeme svěřit odborníkům.

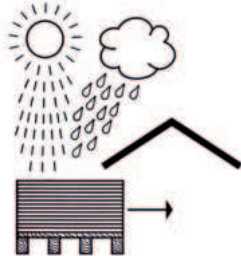
### PŘÍKLAD URČENÍ ŠÍŘKY DESEK (VZDÁLENOST KROKŮ „A“) S OHLEDEM NA ZÁTĚŽOVÉ PODMÍNKY

MÍSTO MONTÁŽE	I. SNĚHOVÁ OBLAST (zatížení 70 kg/m <sup>2</sup> )	II. SNĚHOVÁ OBLAST (zatížení 100 kg/m <sup>2</sup> )	III. SNĚHOVÁ OBLAST (zatížení 150 kg/m <sup>2</sup> )
Typ desky	vzdálenost A	vzdálenost A	vzdálenost A
komorová deska síla 10 mm, typ 2RS	700 mm	700 mm	525 mm
komorová deska síla 16 mm, typ 5X	1050 mm	1050 mm	950 mm
plná deska síla 6 mm, typ Exell D	680 mm	680 mm	510 mm
plná deska síla 8 mm, typ Exell D	1025 mm	925 mm	680 mm

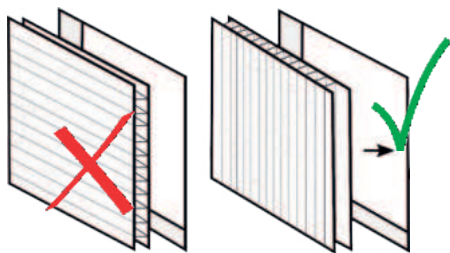
## VŠEOBECNÉ ZÁSADY

- Montáž polykarbonátových desek (Lexan, Carboplak, Macrolux) vykonávejte v suchém prostředí. Zasklení polykarbonátovými deskami by mělo být poslední fází před dokončením stavby.
- Desky spojujte vždy na konstrukci (krokvích) pomocí přitlačných AL lišt s gumovým těsněním. Spojování desek ve směru kolmém na směr spádu je nevhodné.
- Dodržujte minimální spád pro zabezpečení přirozeného odtoku vody, to je  $5^\circ = 90 \text{ mm}$  výšky na každý 1 m délky. Při řezání desky a určení jejich rozměrů dbejte na faktor vyšší tepelné roztažnosti polykarbonátu. To znamená, že odpočítejte 3 mm na každý metr naměřené délky a šířky desky.
- Před instalací očistěte hrany desek po řezu, z komor desek odstraňte vzduchem nečistoty (vysavač, kompresor).
- Otevřené komory na koncích desek zalepte speciální těsnící páskou (Multifoil G a AD). Zalepené okraje desek (pásku) chraňte před vlivem počasí vhodným profilem, například ve tvaru U nebo ve tvaru F.
- Boční hrany polykarbonátových desek (Lexan, Carboplak, Macrolux) chraňte před UV zářením vhodným profilem (U nebo F).
- Desky řežte pilou s ozubením na plasty a barevné kovy. Otvory vrtejte běžnými ocelovými vrtáky, bez chladicí emulze.
- Pokud dojde při dopravě nebo při skladování AL profilů ke zvlhnutí balíku, co nejdříve profily vybalte a jednotlivě osušte. V opačném případě hrozí vytvoření tmavých fleků na povrchu profilů v místech jejich dotyku.

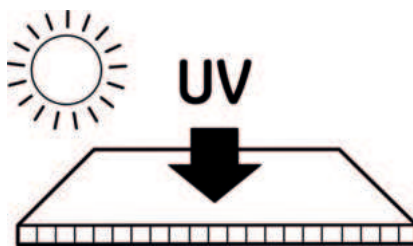
**Desky skladujte a přepravujte naležato, zabezpečte proti působení větru a deště. Nevystavujte je přímému slunci, hrozí přilepení ochranné fólie.**



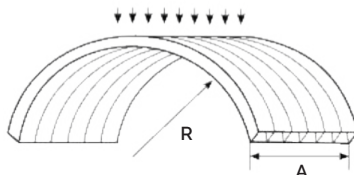
**Komory v exteriéru musí směřovat vždy svisle, ve směru spádu.**



**Desky instalujte s ochranou proti UV záření vždy z horní (vnější) strany. Označení je na ochranné fólii.**



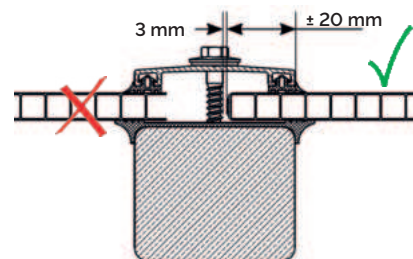
**Ohýbání desek je možné jen ve směru komor. Maximální ohnutí limitované poloměrem ohybu  $R_{min}$  je dané silou desky.**



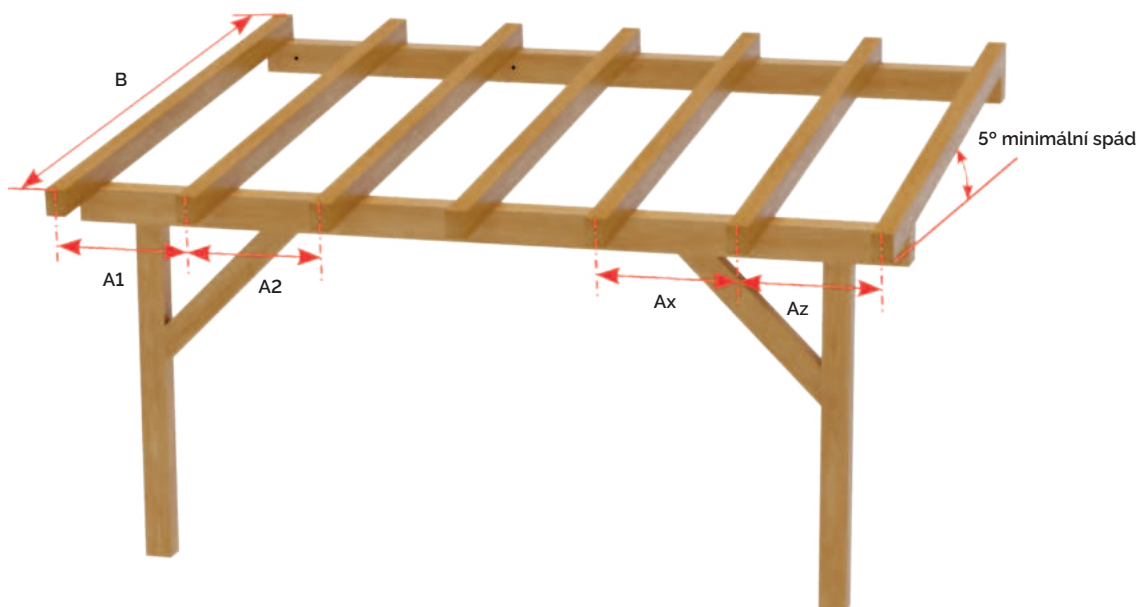
**Po deskách se nesmí chodit, při montáži použijte pomocnou lávku.**



**Desky upevňujte na okrajích do zasklivačích drážek nebo profilů minimálně do hloubky 20 mm.**



## NÁVRH NOSNÉ KONSTRUKCE



**TVARY NOSNÍKŮ:**



Dřevo

Kov

Trubka

## POSTUP MONTÁŽE

### 1. Viz: NÁVRH NOSNÉ KONSTRUKCE

A = osová vzdálenost mezi krokve. Naměřte a poznačte si danou vzdálenost mezi všemi krokve (A1, A2, ...Az).

B = délka krokve

5° = minimální spád. (90 mm výšky / 1 m délky).

### 2. Nařežte hliníkové přitlačné lišty na potřebnou délku B+ cca 30 mm (přesah).

Do nařezaných hliníkových přitlačných lišt navrtejte otvory s průměrem 7 mm. Volte vzdálenost mezi otvory max. cca 300 mm a to tak, aby byly okrajové otvory umístěné cca 60 mm od obou konců lišty.

### 3. Natlačte gumové těsnění do obou drážek hliníkové přitlačné lišty a to s přesahem cca 50 mm na obou jejich koncích.

Gumové těsnění se po krátkém čase stáhne přibližně na délku lišty.

### 4. Upevněte spodní gumové těsnění na krokve. V případě kovové konstrukce pomocí oboustranné lepicí pásky nebo lepidla.

V případě dřevěné konstrukce pomocí spon nebo hřebíčků.

Použití EPDM těsnění je vzhledem k dlouhé životnosti vhodnější než použití pěnové pásky.

### 5. Nařežte desky podle naměřených vzdáleností (A1, A2, ..., x B)

Rozměry upravte následovně:

délka desky = naměřená vzdálenost B + 30 mm

šířka krajních desek = A1 a Az + 30 až 100 mm

šířka ostatních desek = A2 až Ax - 10 mm

Z komor desek vysajte případně vyfoukejte piliny, resp. nečistoty.

### 6. Odlepte ochrannou fólii (vrchní i spodní) v délce cca 50 mm od všech okrajů desek.

Zalepte komory speciální montážní páskou Multifoil.

Pásku G = bez paropropustného filtru nalepte na vrchní okraj desky.

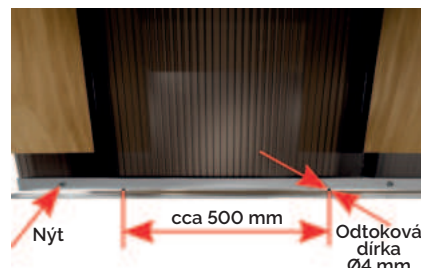
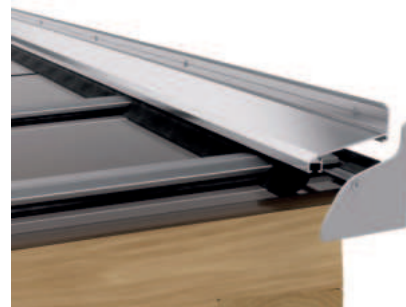
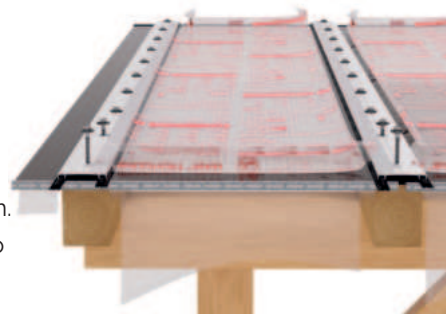
Pásku AD = s paropropustným filtrem nalepte na spodní okraj desky.

### 7. Na vrchní okraj desky, který je zalepený ochrannou páskou G nasuňte hliníkový nebo plastový ukončovací profil ve tvaru U.



## POSTUP MONTÁŽE

- 8.** Odlepte kompletně ochrannou fólii ze spodní strany desek.  
Položte desky na konstrukci na které je již připevněné spodní gumové těsnění. Desky ukládejte UV ochrannou vrstvou směrem ke slunci. Značení je na ochranné fólii. Položte hliníkovou přitlačnou lištu tak, aby překryla okraje dvou sousedních desek a připevněte ji na konstrukci pomocí šroubů a podložek s gumovým těsněním. Spodní šroub nechte povolený tak, aby se konec přitlačné lišty dal nadzvednout pro následné nasunutí ukončovacího profilu ve tvaru F na spodní okraj desky.
- 9.** Pro zamezení zatékání překryjte spoj vrchního okraje desek a stěny pomocí speciálního hliníkového S-profilu, jehož součástí je i gumové těsnění. Ukotvěte S-profil na stěnu pomocí vhodných kotev.  
V místě styku gumového těsnění S-profilu a hliníkové přitlačné lišty nařízněte gumové těsnění tak, aby celá hrana těsnění přiléhala k desce. Spoj S-profilu se stěnou přetmelte vhodným tmelem.  
Na S-profil nasadte a pomocí šroubů zafixujte boční ukončovací krytky. Ochrannou fólii ihned odstraňte z celého povrchu všech desek. V opačném případě dojde působením slunečního záření k jejich trvalému poškození.
- 10.** Do ukončovacího hliníkového profilu F vyvrtejte z jeho spodní strany do drážky za dorazem odtokové dírky s průměrem 4 mm ve vzdálenosti cca každých 500 mm. Nasuňte takto připravený profil na spodní okraj desek. Zafixujte F profil ze spodní strany pomocí dvou nýtů ke každé desce.
- 11.** Nožem zařízněte pryžová těsnění tak, aby byla zarovnána s koncem přitlačné lišty. Nasadte do otvoru v přitlačné liště plastovou krytku. Dotáhněte i spodní šroub na hliníkové přitlačné liště. Horní hranu hliníkového ukončovacího profilu utěsnněte na desce pomocí silikonového tmelu na polykarbonátu určeného do exteriéru.
- 12.** Po zaschnutí použitých těsnících materiálů celou plochu opláchněte slabým mýdlovým roztokem. Případný elektrostatický náboj odstraňte opakovaným umytím cca po 14 dnech.



## ČIŠTĚNÍ

Desky čistěte slabým mýdlovým roztokem, měkkou tkaninou. Větší plochy opláchněte proudem vody. Použití gumových stěrek nedoporučujeme. Nevhodné jsou škrabky, žiletky, ředidla a agresivní čisticí prostředky. Pokud si nejste jistí vhodností použití konkrétního čisticího prostředku, informujte se u jeho dodavatele.

## KONTAKT

TERCOPLAST s. r. o.  
č. p. 147, 763 15  
Hrobice tel. +420 577  
982 496 e-mail:  
info@terco.cz

TERCOPLAST, s. r. o.  
Zátišie 1, 831 03  
Bratislava tel. +421 2  
44 45 43 61  
e-mail: info@terco.sk

Všechny písemné a ústní informace, rady a doporučení poskytuje firma, její filialky nebo autorizovaná obchodní místa podle svého nejlepšího vědomí a svědomí na základě dosavadních zkušeností. Výrobky se prodávají podle všeobecných dodacích podmínek dodavatele. Údaje uvedené v katalogu nevedou ke změnám, náhradě nebo neplatnosti dodacích podmínek. Každému uživateli materiálu doporučujeme, aby se na všech dostupných místech (včetně atestů příslušných ústavů) přesvědčil, jestli dodávaný materiál vyhovuje jeho individuálnímu účelu použití. Dodavatel nepřebírá zodpovědnost nebo záruky za žádné škody a ztráty způsobené neodborným nebo nesprávným použitím výrobku.